



**50 ANS D'IMPACT POUR
ALLÉGER LE POIDS DES
JEUNES VICTIMES
DE VIOLENCE SEXUELLE**

Rapport d'activités - 2025-2026





TABLE DES MATIÈRES

1 ENGAGÉ·E·S POUR LA CAUSE

Mot d'introduction	5
Notre Conseil d'administration	6
Mot de notre porte-parole	7
Mission, vision, valeurs	8
Notre équipe	9
Aperçu de l'année	12
Les célébrations de notre 50 ^e anniversaire	14

2 NOTRE IMPACT

Notre modèle	16
Programmes de prévention et offre de formations	17
Des programmes innovants au service de la prévention	18
Des centaines de formations déployées à l'année longue	19
Services cliniques aux jeunes et à leurs familles	21
Accessibilité aux services : des délais en constante diminution	21
Une expertise au service de clientèles diversifiées	21
Collaboration avec Juripop : deux expertises qui se rencontrent	22
Thérapie de groupe pour les victimes de violence sexuelle	22
La collaboration avec notre Chaire de recherche	23
Notre Chaire	23
Bilan 2025-2026	24
Services de soutien à la mission	25
Réception	25
TI & opérations	25
Communications	25
Ressources humaines	26
Finances et administration	26
Développement philanthropique	26

3 VOTRE CONTRIBUTION

Sources de financement	28
Événements signatures	29
Plus de 460 000 \$ lors de la 14 ^e édition du Souper des CFO	29
Près de 570 000 \$ à Marvin on the Rock x Ombré 2025	30
Le Cercle de Marvin	31
Événements par des tiers	32
Donatrices et donateurs	34
Baillleurs de fonds publics	34
Dons privés	34
Biens et services	37
Nos partenaires à l'expertise essentielle	38



1

ENGAGÉ·E·S
POUR LA CAUSE

MOT D'INTRODUCTION

Il y a cinquante ans, Marie-Vincent posait les premiers jalons de ce qui allait devenir une organisation de référence dans la lutte contre la violence sexuelle faite aux jeunes. Un demi-siècle plus tard, notre engagement ne faiblit pas et nous regardons l'avenir avec une ambition renouvelée, portée par notre vision d'un monde sans violence sexuelle.

Cette année, nous avons lancé de nouveaux programmes de prévention, déployé une campagne marketing bilingue dans tous les grands médias du Québec et finalisé un plan stratégique pour les trois prochaines années, avec une feuille de route claire. Nous voulons des services plus inclusifs et adaptés, une portée élargie, un positionnement renforcé au Québec et au Canada, et assurer notre pérennité financière.

L'urgence est réelle. Les données du récent sondage réalisé en collaboration avec notre Chaire sont saisissantes. Près d'une femme sur trois et un homme sur cinq déclarent avoir vécu une agression avant 18 ans, l'âge moyen de la première agression étant de 11 ans et demi. Seulement la moitié des victimes ont dévoilé leur vécu et, majoritairement, elles le font à l'âge adulte. De plus, 78 % des victimes n'ont jamais reçu de soutien professionnel.

À Marie-Vincent, nous croyons que la protection de notre jeunesse doit rester la priorité de toutes et tous.

C'est pourquoi nous lançons une grande campagne de financement sur trois ans, avec un objectif de 15 millions de dollars.

Ensemble, allégeons le fardeau des jeunes victimes de violence sexuelle.

Bonne lecture,

Merci d'être à nos côtés!



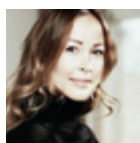
Jessica N. Pathy

Présidente du conseil d'administration

Lisa Clowery

Présidente et cheffe de la direction

NOTRE CONSEIL D'ADMINISTRATION



JESSICA N. PATHY | Présidente
Administratrice de sociétés



ALISON GREEN
Fondatrice et Présidente,
Bien Chez Soi



NATHALIE LACHANCE | Vice-présidente
Vice-présidente - Talents et stratégie,
Ecosystem Energy



KEN HARRIS
(a quitté le CA en mars 2026)
Chef de la direction,
Plusgrade



SONYA BRANCO | Trésorière
Directrice exécutive et corporative



ANNIE MARTIN
Directrice, Rayonnement et
Communications, Bureau du
Président Sun Life, Québec



ELISABETH NEELIN | Secrétaire
Associée,
Langlois Avocats



SÉBASTIEN PERRON-CARLE
Directeur général et chef de groupe,
Services bancaires d'investissement,
Banque Scotia



LINDA BERGERON
Consultante stratégique en
ressources humaines et
développement organisationnel
- Administratrice de sociétés



JEAN-MARC POTVIN
Consultant Santé et Services sociaux
et ex-commissaire expert,
Commission spéciale sur les droits des
enfants et la protection de la jeunesse



PATRICIA CHÂTEAUNEUF
Partenaire associée,
Empatya



XAVIER SAGUES
Chef de l'exploitation,
Kerr Financial



DOMINIQUE DI FIORE
Copropriétaire,
Clinique de Psychologie D2



JEAN VINCENT
Président et chef de la direction,
Société de crédit commercial autochtone
(SOCCA) et Société d'épargne des
Autochtones du Canada (SÉDAC)



JUDITH DORVIL
Stratège en communication -
Affaires,
Judith Communications

→ Sont également membres du conseil d'administration du Centre d'expertise en agression sexuelle Marie-Vincent

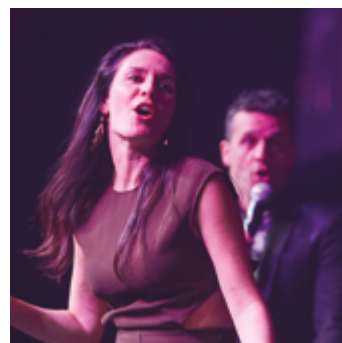
MOT DE NOTRE PORTE-PAROLE



Depuis onze ans, je prête ma voix à Marie-Vincent. Depuis onze ans, j'ai la fierté de voir le chemin parcouru et la différence concrète que fait cette organisation dans la vie de jeunes qui ont besoin qu'on les soutienne dans une épreuve terrible qu'elles et ils n'auraient jamais dû vivre. Ma conviction est toujours aussi forte : le travail que fait Marie-Vincent en prévention, en formation et à travers ses services cliniques est essentiel, et il est loin d'être terminé. Il y a encore tant à faire, et tant de belles réalisations à venir.

Je suis fière et honorée de poursuivre ce chemin aux côtés de toute l'équipe.

Redonner espoir à un enfant, lui permettre d'avoir une vie épanouie, d'aimer, de regarder vers l'avenir avec confiance : c'est ça le cadeau de Marie-Vincent.



Mélissa Désormeaux-Poulin
Porte-parole

*Merci Mélissa pour plus d'une
décennie à porter notre voix!
Nous sommes choyés de
t'avoir auprès de nous.*



Nous soutenons les enfants et adolescent·e·s victimes de violence sexuelle en leur offrant, sous un même toit et en collaboration avec nos partenaires, l'ensemble des services dont ils et elles ont besoin. Nous contribuons à prévenir la violence sexuelle par l'éducation et la sensibilisation, et accompagnons les enfants présentant des comportements sexuels problématiques.

MISSION



Bâtir une communauté protégeante et assurer un leadership rassembleur au Québec dans la lutte contre la violence sexuelle faite aux enfants et aux adolescent·e·s.

VISION



Nous croyons en l'espoir de vivre dans un monde sans violence envers les enfants et les adolescent·e·s, et en la conviction que les jeunes victimes de violence sexuelle peuvent surmonter cette épreuve, se reconstruire et reprendre le cours de leur vie vers une existence saine et épanouie. Nous défendons l'égalité entre les genres, l'équité, la diversité et l'inclusion. Nous misons sur l'innovation pour développer les meilleures pratiques en prévention et en intervention. Et nous plaçons la collaboration au cœur de notre action pour mieux soutenir et protéger les jeunes.

VALEURS

NOTRE ÉQUIPE

Au 31 mars 2026, l'équipe de Marie-Vincent comptait plus de 90 personnes, réparties entre ses deux centres de Montréal et de Châteauguay. L'organisation s'est enrichie de 26 nouvelles recrues, et a pu compter sur près de mille heures de stage de 5 étudiant·e·s universitaires engagé·e·s.



MARIE-VINCENT

DIRECTION

10

Comité de direction et vision stratégique organisationnelle

SERVICES CLINIQUES

40

Intervenantes psychosociales, psychotérapeutes, spécialistes cliniques, coordonnatrices et agentes d'accès

PRÉVENTION & FORMATION

19

Chargées de projets et formatrices, responsables de la formation et de la prévention, chargé·e·s de la logistique

SOUTIEN À LA MISSION

25

Réception, communications, philanthropie, ressources humaines, administration et finances, technologies de l'information et opérations.



NOTRE COMITÉ DE DIRECTION



De gauche à droite :

SONIA DIONNE

Directrice des services cliniques

VÉRONIQUE BOVIN

Directrice du développement philanthropique

ESZTER BADACSONYI-MARCOTTE

Directrice adjointe des services cliniques

LISA CLOWERY

Présidente et cheffe de la direction

GENEVIÈVE POULIN

Directrice générale adjointe

ISABELLE BOUCHER, CPA, CMA

Directrice des finances et de l'administration

LAURIE FOSSAT

Directrice des communications

ISABELLE MARTIN

Directrice des ressources humaines

MYRIAM LE BLANC-ÉLIE, M.A., SEXOLOGUE

Directrice de la prévention et de la formation

NOS COMITÉS INTERNES



Cinq comités internes participent à la vie organisationnelle de Marie-Vincent, en mobilisant les membres du personnel autour d'enjeux qui reflètent nos valeurs et renforcent notre culture commune. Le **comité santé et sécurité au travail (SST)** œuvre à prévenir les risques professionnels en identifiant et en contrôlant les facteurs susceptibles de nuire à la santé et à la sécurité du personnel.

Le **comité équité, diversité et inclusion (EDI)** se donne pour mission de consolider les pratiques organisationnelles justes et inclusives, afin que chaque personne se sente reconnue et valorisée.

Le **comité développement durable (DD)** propose des actions concrètes pour réduire l'empreinte environnementale de Marie-Vincent. Le **comité cybersécurité** accompagne le personnel dans l'adoption de bonnes pratiques de protection des données, dans un environnement numérique en constante évolution.

Enfin, le **comité social** tisse des liens entre collègues et nourrit le sentiment d'appartenance au quotidien. Ensemble, ces comités contribuent à faire de Marie-Vincent un milieu de travail sain, engagé et mobilisateur.



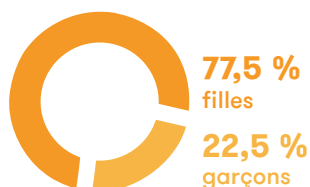
APERÇU DE L'ANNÉE

SERVICES AUX FAMILLES



295

jeunes ont bénéficié
des services de
Marie-Vincent :



3 % 5 ans ou moins
46 % entre 6 et 12 ans
51 % 13 ans ou plus

136

parents

ont été accompagnés pour renforcer leur capacité à soutenir leur enfant dans son processus de guérison (intervention immédiate et soutien aux parents).

7 758

rencontres

réalisées auprès des jeunes et de leurs parents dans nos deux centres, à Montréal et en Montérégie.

326

 nouvelles demandes de services reçues.

130 entrevues d'investigation policière et 18 consultations médicales ont été réalisées dans nos locaux avec nos partenaires.

16

rencontres du Programme Témoin Enfants (PTE) réalisées dans nos locaux avec le CAVAC.

Délai d'attente moyen pour accéder à nos services toujours en baisse :

2020-2021 : 24 mois
2022-2023 : 16,5 mois
2024-2025 : 8 mois
2025-2026 : 7 mois

PRÉVENTION ET FORMATION

- **330** formations en direct et en différé dispensées auprès de plus de **6 500** professionnel·le·s œuvrant auprès des jeunes de toutes les régions du Québec (et au-delà!).
- **10** projets de prévention de la violence sexuelle déployés auprès d'une centaine d'organismes partenaires.
- Plus de **35** outils de prévention développés ou bonifiés (albums jeunesse, affiches, capsules vidéo, guides, etc.).

FINANCEMENT PRIVÉ ET PUBLIC

Plus d'un million \$ récoltés lors de nos événements signature, *Marvin on the Rock x Ombré* et le *Souper des CFO*.

Plus de **45 000 \$** amassés grâce à une dizaine d'événements organisés par des tiers.

La totalité des revenus publics a représenté **43 %** de notre financement tandis que la part des dons privés et autres revenus était de **57 %**.

RAYONNEMENT

Une quinzaine de rencontres avec des élu·e·s et une dizaine de mentions dans les médias, notamment pour évoquer le lancement de nos nouveaux programmes ou encore le phénomène de la cyberviolence.

Dépôt d'un mémoire dans le cadre des consultations ciblées du ministère de la Sécurité publique, pour l'initiative *Briser le cycle de l'exploitation sexuelle*.

Signature d'une lettre ouverte dans le cadre de la Journée mondiale pour la prévention et la guérison de l'exploitation, des atteintes et des violences sexuelles visant les enfants (18 novembre).



50^E ANNIVERSAIRE : UNE ANNÉE DE CÉLÉBRATIONS



2025 a marqué un triple anniversaire : les 50 ans de la Fondation Marie-Vincent, les 20 ans de son centre d'expertise et les 20 ans de sa Chaire de recherche.

En collaboration avec la Chaire de recherche et Synopsis, Marie-Vincent a mené un sondage sur la prévalence de la violence sexuelle au Québec. Les résultats sont saisissants : près d'une femme sur trois et un homme sur cinq déclarent avoir vécu au moins une agression sexuelle avant 18 ans. L'âge moyen de la première agression : 11 ans et demi. Seulement 52 % des victimes ont dévoilé la violence subie, en moyenne 8 ans après les faits, soit à 19 ans. Et 78 % n'ont jamais reçu de soutien professionnel.

L'ensemble des données est disponible sur notre site web.

Notre anniversaire a été souligné à l'Assemblée nationale par deux motions, déposées respectivement par le ministre de la Justice Simon Jolin-Barrette et le député de Rosemont Vincent Marissal. Nous avons inauguré le Mur des grand·e·s contributeur·rices et dépassé notre objectif de 500 objets promotionnels vendus. En clôture, nous avons lancé la campagne *Pour alléger le fardeau des jeunes victimes de violence sexuelle*, dont l'image d'un lourd sac à dos illustre le poids invisible que portent les jeunes victimes.





2

NOTRE
IMPACT

NOTRE MODÈLE

Nos services cliniques, offerts dans nos deux centres situés à Montréal et à Châteauguay, couvrent l'ensemble de la grande région métropolitaine et la Montérégie.

Tous les services sous un même toit

Grâce à la collaboration avec nos partenaires, Marie-Vincent est en mesure d'offrir tous les services nécessaires sous un même toit, dans une approche sensible au trauma : services psychosociaux et psychothérapeutiques spécialisés, intervention auprès des familles, consultations médicales, entrevues d'investigation policière et accompagnement dans le processus judiciaire. Cette intégration des services permet de limiter les déplacements, d'éviter aux victimes de devoir raconter leur histoire à plusieurs reprises, et surtout, d'assurer une prise en charge rapide, coordonnée et bienveillante pour les jeunes victimes de violence sexuelle, les enfants de moins de 12 ans présentant des comportements sexuels problématiques, ainsi que leurs familles.

Un modèle de référence



Marie-Vincent est membre fondateur de l'Association des Centres d'appui aux enfants et adolescents du Canada (CAEAC), un réseau regroupant une quarantaine d'organismes à travers le pays, unis pour coordonner leurs efforts et partager leur expertise au bénéfice des jeunes victimes de violence sexuelle. Ce modèle, reconnu à l'échelle mondiale, repose sur une approche coordonnée et multidisciplinaire qui place les besoins des jeunes et de leurs familles au cœur de ses actions.

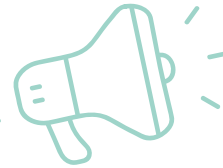
SANS CENTRE D'APPUI AUX ENFANTS ET À LA JEUNESSE (CAEJ)



AVEC UN CENTRE D'APPUI AUX ENFANTS ET À LA JEUNESSE (CAEJ)



PROGRAMMES DE PRÉVENTION ET OFFRE DE FORMATIONS



L'équipe de prévention et de formation de Marie-Vincent occupe un rôle central dans la lutte contre la violence sexuelle faite aux jeunes. Chaque année, elle rejoint des milliers de professionnel·le·s à travers le Québec et pilote de nombreux projets ciblés visant à renforcer la protection des jeunes dans leur milieu.

Ses interventions s'adressent aux professionnel·le·s de l'éducation, de la petite enfance, de la santé, des services sociaux, des organismes communautaires et du secteur sociojudiciaire.

C'est ainsi qu'un véritable filet de sécurité se construit, progressivement, à l'échelle du Québec, et au-delà.

Les formations dispensées s'appuient sur des approches pédagogiques diversifiées, ancrées dans les données scientifiques les plus récentes.

Cette approche est rendue possible grâce au partenariat étroit avec la Chaire de recherche interuniversitaire Marie-Vincent.



Des programmes innovants au service de la prévention

Parmi les développements marquants, deux nouveaux programmes ont été officiellement lancés en septembre 2025, lors d'une soirée rassemblant de nombreux·ses partenaires engagé·e·s en prévention de la violence sexuelle.



Voies

Destiné aux enfants de 4 à 12 ans ayant besoin de soutien particulier, le programme propose des contenus de prévention adaptés qui tiennent compte de la vulnérabilité accrue de ces enfants face à la violence sexuelle. Il est déployé dans les milieux scolaire, communautaire, de la santé et de la petite enfance. Son déploiement se poursuit grâce à un second financement de la Fondation Sandra et Alain Bouchard, qui permettra notamment le développement de nouveaux outils. Le rapport d'évaluation produit par la Chaire de recherche interuniversitaire Marie-Vincent est attendu au cours de l'été 2026.



Boussole

Programme de prévention complet et entièrement bilingue, Boussole s'adresse aux enfants de 6 à 12 ans ainsi qu'à leur entourage. Il a été déployé dans les milieux des camps, du loisir et du communautaire. L'année a été marquée par son implantation réussie au Nouveau-Brunswick. Le programme a été présenté au sein de la communauté de pratique du Knowledge Hub à Toronto. Le rapport d'évaluation est également prévu pour le printemps 2026.

D'autres projets ont également progressé significativement au cours des mois suivants :



Mi-temps

Déployé comme projet-pilote l'an dernier, Mi-temps s'adresse au personnel du milieu scolaire (intervenant·e·s, enseignant·e·s en éducation physique et à la santé, ainsi que coachs sportif·ve·s). Il comprend un module d'approfondissement et d'accompagnement à l'animation d'ateliers destinés aux jeunes du 1^{er} et du 2^e cycle du secondaire. Au cours de l'année 2025-2026, l'équipe a procédé à l'évaluation et à la bonification des ateliers et des outils, au développement et à la dispensation de formations, ainsi qu'à la création de capsules vidéo à l'intention des parents et des proches.

Nouveau financement du Secrétariat à la jeunesse

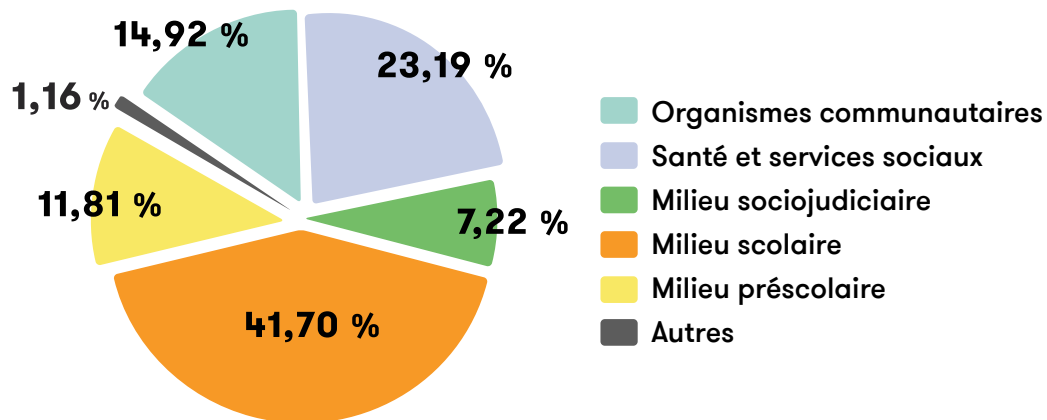
Marie-Vincent a poursuivi et renforcé son programme Pile ou Face, destiné aux jeunes de 12 à 17 ans particulièrement exposés aux risques d'exploitation sexuelle, et le travail concernant sa trousse d'intervention en exploitation sexuelle. L'année a notamment été marquée par le lancement d'un comité aviseur jeunesse, une initiative prometteuse pour ancrer les actions de Marie-Vincent dans les réalités vécues par les jeunes.



250 personnes réunies lors du 2^e colloque Marie-Vincent sur la prévention de la violence sexuelle chez les jeunes de 0 à 17 ans (juin 2025)

Des centaines de formations déployées à l'année longue

Entre le 1^{er} avril 2025 et le 31 mars 2026, l'équipe a dispensé **330 formations** auprès de **6 554 professionnel-le-s** à travers le Québec :



Des professionnel-le-s de toutes les régions du Québec en ont bénéficié, dont les plus représentées ont été :

Montréal	20,84 %
Montérégie	16,14 %
Capitale-Nationale	13,18 %
Laval	7 %
Estrie	5 %
Mauricie	4 %
Bas-Saint-Laurent	4 %
Chaudière-Appalaches	3 %
Lanaudière	3 %
Laurentides	3 %
Gaspésie-Îles-de-la-Madeleine	3 %
Côte-Nord	3 %

Nous avons également offert **9 formations** au Nouveau-Brunswick et mené deux projets avec des communautés autochtones, un troisième étant actuellement en cours.

Lanterne pour les RSGE

De 2021 à juin 2026, près de 2 400 responsables de services de garde éducatifs en milieu familial (RSGE) ont été formé·e·s à travers le Québec dans le cadre d'un projet qui se conclura en juin 2026. **Grâce à cette démarche, plus de 24 000 enfants ont été rejoints, plus de 2 500 trousseaux d'outils ont été distribués et plus de 15 outils de prévention destinés à la petite enfance ont été créés ou bonifiés, puis rendus disponibles en ligne, en français et en anglais.**

Avec 233 formations déployées dans 17 régions du Québec, entre 2021 et décembre 2025, cette initiative témoigne d'un engagement concret en faveur de la prévention de la violence sexuelle dès la petite enfance. Nous remercions chaleureusement le **ministère de la Famille (MFA)** ainsi que le groupe consultatif sur la formation continue et le perfectionnement des RSGE pour leur confiance et d'avoir fait de cette priorité un levier d'action indispensable auprès des tout-petits et des adultes qui les accompagnent.

Une nouvelle formation pour le préscolaire

En partenariat avec le **ministère de l'Éducation du Québec (MEQ)**, Marie-Vincent a développé des outils pédagogiques et une nouvelle formation de 3 h, disponible en français et en anglais, spécifiquement conçue pour le contexte préscolaire. Les contenus abordés couvrent le développement psychosexuel des enfants de 4 à 6 ans, les comportements sexualisés problématiques, les stratégies d'intervention privilégiées, ainsi que les conduites à adopter en cas de dévoilement ou de soupçon.

« *Formation simple à suivre. Contenu pertinent et utile dans notre réalité. Durée parfaite. Bref, je considère que toutes les personnes qui travaillent dans les milieux scolaires devraient avoir cette base!* »

Renouvellement du partenariat avec Santé Québec

Depuis plus d'une dizaine d'années, Marie-Vincent offre sans frais des formations aux membres du réseau de la santé et des services sociaux (RSSS) ainsi qu'aux organismes communautaires associés, par le biais d'une programmation annuelle. En 2025, ce partenariat a été renouvelé avec **Santé Québec** pour une période de trois ans, permettant de poursuivre la présentation des formations et d'offrir des services-conseils.

L'offre de formation comprend 10 thématiques distinctes, déclinées en plusieurs formats (webinaire, formation d'une journée, formation spécialisée et cyberformation) permettant de rejoindre une grande variété de professionnel·le·s partout au Québec. Cette diversité de formats se traduit par un taux de satisfaction élevé, qui se confirme dans les commentaires laissés par les participant·e·s :

« *Tellement riche comme formation, avec une formatrice très connaissante du sujet et qui donnait plusieurs exemples cliniques très pertinents. Formule de groupe très appréciée pour les échanges entre les participants.* »

SERVICES CLINIQUES AUX JEUNES ET À LEURS FAMILLES



Accessibilité aux services : des délais en constante diminution

L'accessibilité à nos services continue de s'améliorer de façon significative. Le délai d'attente moyen pour accéder aux services de Marie-Vincent est passé de **16,5 mois** en 2022-2023 à **7 mois** en 2025-2026, témoignant des efforts soutenus de l'équipe pour rejoindre les jeunes qui en ont besoin, le plus rapidement possible. L'intensité du soutien offert varie selon les besoins de chaque jeune : en moyenne, **8 rencontres** par dossier en entrée de services ou en soutien aux parents, **14 rencontres** pour les jeunes en suivi psychosocial et **19 rencontres** pour ceux et celles en psychothérapie.

Une expertise au service de clientèles diversifiées

En 2025-2026, Marie-Vincent a assuré **139 rencontres** en interprétariat, principalement en espagnol, mais aussi en créole, en anglais, en vietnamien, en ukrainien et en bengali, auprès de parents et de jeunes en suivi. Cette réalité reflète la diversité croissante des clientèles que nous accompagnons et notre volonté d'offrir des services accessibles à toutes et tous, quelle que soit la langue parlée. En complément, **661 appels** ont été reçus dans le cadre de nos services-conseils offerts aux intervenant-e-s des différents milieux, témoignant de l'étendue de notre expertise au-delà de nos murs.

Collaboration avec Juripop : deux expertises qui se rencontrent

Grâce à une subvention du **ministère de la Justice du Québec (MJQ)**, Marie-Vincent a collaboré avec l'organisme Juripop afin de renforcer les compétences de ses cliniciennes dans l'accompagnement des jeunes victimes au sein du parcours judiciaire. L'organisme qui a pour mission d'assurer l'accès à la justice et de contribuer à l'atteinte d'une société juste, égalitaire et inclusive, a offert une formation entièrement personnalisée dispensée en novembre 2025. Cette dernière a également été adaptée en format asynchrone afin que toute nouvelle recrue dans l'équipe clinique puisse en bénéficier.

Thérapie de groupe pour les victimes de violence sexuelle

Du 2 octobre 2025 au 15 janvier 2026, Marie-Vincent a mené un cycle de thérapie de groupe destiné à six jeunes victimes de violence sexuelle, pour un total de 14 séances de 2 h 30 chacune. Ce projet s'est déroulé dans un espace d'échange qui a favorisé des liens de solidarité et d'amitié et l'expérience s'est révélée très positive, tant pour les jeunes impliqué·e·s que pour l'équipe. Le travail s'est ensuite poursuivi avec, entre autres, des bilans auprès des familles et la rédaction des rapports de fin de services, afin de mesurer les effets de la démarche et de continuer à améliorer l'offre de thérapie de groupe.



LA COLLABORATION AVEC NOTRE CHAIRE DE RECHERCHE

Notre chaire

En 2025, la Chaire de recherche interuniversitaire Marie-Vincent a célébré ses **20 ans de contribution** au développement d'une expertise de pointe dans trois domaines complémentaires : la prévention, le dépistage et l'intervention auprès des jeunes victimes de violence sexuelle et des enfants présentant des comportements sexuels problématiques.

Ses travaux alimentent directement les pratiques de Marie-Vincent à deux niveaux. D'une part, ils permettent à l'équipe clinique d'améliorer ses approches en continu afin d'offrir le soutien le mieux adapté aux jeunes victimes et à leur entourage. D'autre part, ils soutiennent l'équipe de prévention et de formation dans le développement de programmes efficaces, basés sur les données probantes les plus récentes. Ainsi, les travaux de la Chaire servent à approfondir les connaissances, à concevoir des outils spécialisés et à évaluer les services offerts.

Au-delà de son apport direct à Marie-Vincent, la Chaire joue un rôle structurant dans la formation d'une relève clinique et scientifique hautement qualifiée. Par son leadership, elle participe activement au rayonnement des connaissances en matière de prévention et d'intervention, tant à l'échelle nationale qu'internationale.

Marie-Vincent souligne par ailleurs la contribution précieuse du corps étudiant et de l'ensemble de la communauté de recherche gravitant autour de la Chaire.



Chaire de recherche
interuniversitaire Marie-Vincent

sur les agressions sexuelles
envers les enfants

COTITULAIRES ET MEMBRES DE LA CHAIRE

MARTINE HÉBERT, PH. D.

Professeure titulaire au département de sexologie de l'Université du Québec à Montréal et cotitulaire de la Chaire de recherche

ISABELLE V. DAIGNAULT, PH. D.

Professeure agrégée à l'École de criminologie de l'Université de Montréal et cotitulaire de la Chaire de recherche

MYLÈNE FERNET, PH. D.

Professeure titulaire au département de sexologie de l'Université du Québec à Montréal et chercheure associée

MANON ROBICHAUD, M.A.

Coordonnatrice des banques de données et des analyses

PÉNÉLOPE ALLARD-COBETTO, M.A.

Agente de support à la recherche

JOSÉE THÉRIAULT

Technicienne de recherche

Bilan 2025-2026

Un renouvellement et des collaborations marquantes

L'année 2025-2026 a été particulièrement significative pour la Chaire, dont le renouvellement pour la période 2025-2030 a été confirmé. Dans le cadre du 50^e anniversaire de Marie-Vincent, une enquête populationnelle d'envergure sur la prévalence des agressions sexuelles a été menée auprès d'un échantillon représentatif de la population québécoise, reconduisant une étude réalisée il y a vingt ans. Les résultats feront l'objet d'une campagne de relations publiques, de communications scientifiques et d'un symposium notamment lors du CIFAS en juin 2026. L'équipe s'enrichit également de Dre Mylène Fernet à titre de chercheure associée. Professeure titulaire au parcours scientifique reconnu, elle collabore étroitement avec Martine Hébert depuis plusieurs années. Son expertise en prévention de la violence sexuelle auprès des jeunes et des adultes, notamment dans le contexte des relations intimes, vient renforcer et enrichir les axes de recherche de la Chaire.

Une relève engagée et un soutien concret à l'équipe

Au total 26 personnes étudiantes ont été sous la direction de la Chaire en 2024-2025, et 8 d'entre elles ont complété leur parcours au cours de la dernière année, à des niveaux postdoctoral, doctoral et de maîtrise. Leurs travaux ont abordé des enjeux variés, des comportements sexuels problématiques aux facteurs de résilience, en passant par la honte, la revictimisation et la santé mentale des intervenant-e-s. La Chaire a par ailleurs soutenu concrètement l'équipe de Marie-Vincent dans plusieurs projets, notamment l'évaluation du projet pilote de zoothérapie, les programmes Pile ou Face, Boussole et Lanterne, ainsi que l'analyse des données en entrée de services. Les Mercredis sucrés/salés, qui favorisent les échanges entre chercheur-e-s et professionnel-le-s, ont réuni l'équipe à huit reprises au cours de l'année.

VIOLENCE SEXUELLE ENVERS LES JEUNES : UNE RÉALITÉ PRÉOCCUPANTE

Ce document présente les faits saillants du sondage mené du 10 au 24 novembre 2025, par Synopsis, auprès de 1 000 adultes pour le compte de Marie-Vincent et de la Chaire de recherche interuniversitaire Marie-Vincent sur les agressions sexuelles envers les enfants. Cette enquête vise à documenter, dans le contexte actuel, la prévalence et les conséquences des agressions sexuelles vécues pendant l'enfance chez les Québécois-e-s.

Près de

1 femme sur 3



1 homme sur 5



déclarent avoir vécu au moins une agression sexuelle avant l'âge de 18 ans

19 ans

Âge moyen du dévoilement

8 ans de silence en moyenne

→ Dans la très grande majorité des cas, l'agresseur était une personne connue de la victime.

11.5 ans

Âge moyen de la première agression sexuelle

78 %

rapportent ne pas avoir reçu de soutien professionnel à la suite de l'agression

Cela se justifie notamment car seulement la moitié des victimes rapporte avoir dévoilé la violence subie

52 %

88.5 %

des participant-e-s indiquent s'être confié-e-s à un-e proche (famille ou ami-e) en premier lieu, pas à un-e professionnel-le

- La violence sexuelle est une réalité qui touche de nombreuses personnes et leurs proches.
- Le silence dure trop longtemps et pèse lourd. Il faut lever ce tabou pour favoriser le dévoilement, l'accès aux services, et ainsi atténuer les séquelles à court et à long terme.
- C'est pourquoi le travail de Marie-Vincent est essentiel : services cliniques spécialisés, prévention et formation contribuent à tisser un filet de sécurité autour des jeunes et à changer durablement des trajectoires de vie.

marie-vincent.org



Chaire de recherche interuniversitaire Marie-Vincent sur les agressions sexuelles envers les enfants

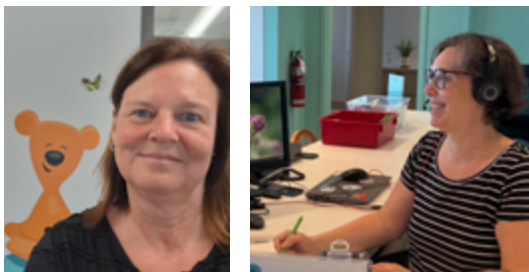


SERVICES DE SOUTIEN À LA MISSION

En appui aux équipes des services cliniques et de prévention-formation, les services de soutien à la mission regroupent l'ensemble des fonctions stratégiques et opérationnelles qui assurent le bon fonctionnement de Marie-Vincent au quotidien : réception, finances, administration, technologies de l'information et opérations, communications et philanthropie : chacun de ces services apporte une contribution essentielle à la continuité, à l'agilité et à la visibilité de notre organisation.

Réception

Point de contact chaleureux et bienveillant pour la clientèle, les partenaires et le grand public, l'équipe de la réception a accueilli des centaines de jeunes, de parents et de collaborateur·rice·s dans les deux centres de Marie-Vincent au cours de la dernière année, en plus de traiter au-delà de 7 000 courriels entrants, d'en acheminer tout autant, de répondre à plus de 2 000 appels et de mener 1 001 petits projets afin de rendre nos locaux toujours plus accueillants.



TI & opérations

L'année a été marquée par une avancée importante sur le plan technologique, la migration vers un tout nouvel environnement Microsoft 365. En matière de cybersécurité, les efforts ont été dédiés à l'élaboration d'une politique de sécurité de l'information et d'une politique de gestion des renseignements personnels, en plus de la tenue de formations et de campagnes de sensibilisation et d'hameçonnage auprès du personnel. Dans le même esprit, Marie-Vincent a poursuivi ses efforts de conformité aux exigences de la Loi 25 en matière de protection des renseignements personnels et a lancé un chantier en lien avec l'utilisation responsable de l'intelligence artificielle.

Communications

Cette année, les communications ont été au cœur de plusieurs grands projets : coordination des activités entourant le 50^e anniversaire, dont la grande campagne marketing bilingue, refonte complète du site web de l'organisation tout en mettant sur pied, en parallèle, un intranet qui offre au personnel un espace centralisé pour accéder aux nouvelles et aux documents de référence. Le service a également assuré un soutien actif aux équipes au quotidien ainsi que lors des grands événements de l'année (colloque, lancement de programmes, événements-bénéfices, AGA) tout en maintenant une présence soutenue dans les médias et sur les réseaux sociaux pour faire rayonner l'expertise, la mission, l'équipe et les actions de Marie-Vincent.

Ressources humaines

Sur le plan de l'attraction et de la rétention, un programme de reconnaissance a été déployé et les avantages sociaux ont été bonifiés, notamment par l'ajout d'un programme de travail en déplacement (« tracances »). Le sondage d'engagement annuel a témoigné d'un climat de travail positif, où une large majorité d'employé·e·s exprime un fort sentiment d'appartenance, d'accomplissement et de bien-être au sein de l'organisation.

En matière d'équité, de diversité et d'inclusion, des principes directeurs ont été déployés pour renforcer la cohérence des pratiques internes avec les valeurs de l'organisation et consolider une culture inclusive.

Enfin, plusieurs initiatives ont soutenu la santé et le mieux-être du personnel : formations en ergonomie, rencontres de co-développement à l'intention des gestionnaires et groupes de soutien pour les équipes des services cliniques, de la prévention et de la formation.

Finances et administration

En 2025-2026, les dépenses consolidées de Marie-Vincent ont franchi le cap de 10 000 000 \$, en légère hausse par rapport aux 9 139 457 \$ de l'année précédente. 70 % de ces dépenses servent à rémunérer les professionnel·le·s qui permettent à l'organisation de réaliser sa mission.

La gestion d'un tel budget représente un travail colossal pour l'équipe des finances et de l'administration afin de s'assurer d'une gestion saine et optimale des ressources. De plus, l'équipe a consacré une part importante de son énergie à soutenir les différents services dans la réalisation de leurs projets, à travers une collaboration accrue pour les redditions de comptes et la préparation de demandes de subvention.

Développement philanthropique

Le service de développement philanthropique constitue un levier essentiel pour assurer la stabilité financière de Marie-Vincent et soutenir le déploiement de sa mission. Il déploie des stratégies structurées pour sensibiliser, mobiliser et fidéliser les donateur·trice·s, qu'il s'agisse de particuliers, d'entreprises ou de fondations.

Cette fin d'année financière marque le coup d'envoi d'une grande campagne de financement sur trois ans, avec un objectif ambitieux de 15 millions de dollars. Une initiative majeure qui vise à renforcer durablement les capacités de Marie-Vincent et à amplifier son impact au bénéfice des jeunes victimes de violence sexuelle et de toute la société.

Les initiatives du service, les événements de l'année et les résultats obtenus sont présentés en détail dans la section suivante, *Votre contribution*.



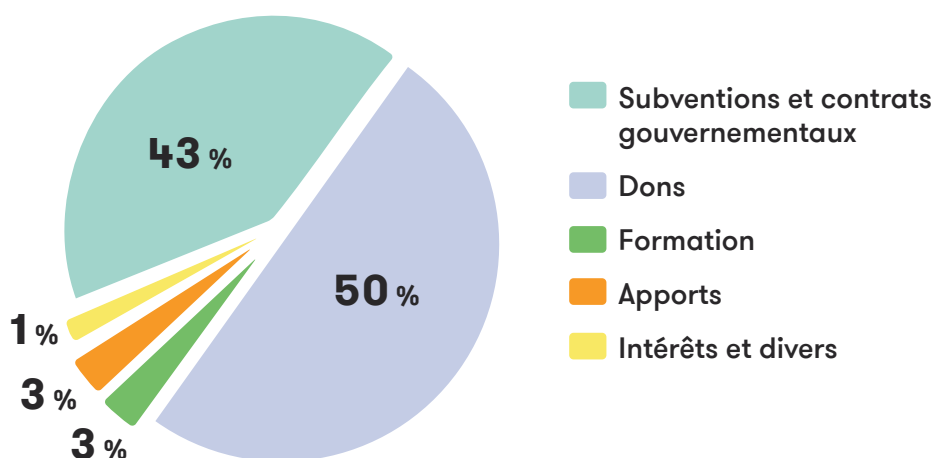
A young woman with dark hair in a ponytail, wearing a white long-sleeved shirt, a dark vest, and a red and white plaid skirt, is playing a violin on a stage. She is seen from the side, focused on her performance. The background is dark with two bright spotlights illuminating her. A large green number '3' is overlaid on the bottom left of the image, with a horizontal line extending from its base to the right.

3

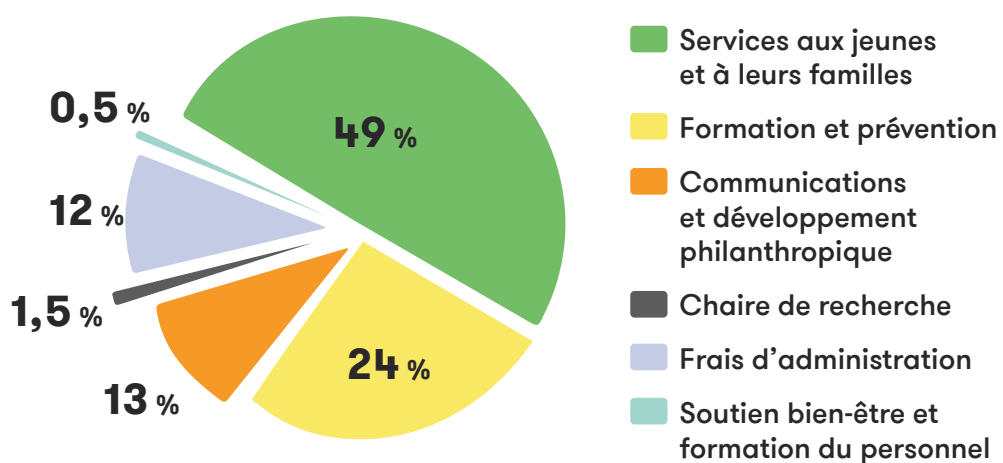
VOTRE
CONTRIBUTION

SOURCES DE FINANCEMENT

RÉPARTITION DES FONDS



ALLOCATION DES FONDS



ÉVÉNEMENTS SIGNATURES

Chaque année, les deux événements-bénéfices signatures de la Fondation Marie-Vincent, le Souper des CFO et Marvin on the Rock, rassemblent la communauté d'affaires autour de notre mission essentielle. Ces moments privilégiés s'inscrivent dans une volonté de rassembler, de renforcer le lien de confiance avec les personnes qui s'engagent auprès de nous et de continuer à les mobiliser en mettant en lumière l'impact concret des dons.

Résultat : deux événements d'envergure, une mobilisation exceptionnelle et de généreux montants amassés au profit des jeunes soutenu·e·s par Marie-Vincent.

PLUS DE 460 000 \$ LORS DE LA 14^E ÉDITION DU SOUPER DES CFO

Le 23 avril 2025, aux Entrepôts Dominion, la 14^e édition du Souper des CFO, présentée par la Banque Scotia, a réuni des personnalités influentes de la communauté d'affaires montréalaise. Grâce à la générosité des convives et des partenaires, plus de 460 000 \$ ont été amassés.

Concept unique en son genre, le Souper des CFO propose une expérience gastronomique où des équipes formées de chef·fe·s reconnu·e·s et de dirigeant·e·s financiers (CFO) unissent leurs talents pour créer le menu de la soirée.

Placée sous le thème *Superhéroïnes et superhéros*, cette édition a également permis de souligner deux jalons importants : le 50^e anniversaire de la Fondation Marie-Vincent et les 10 ans d'engagement de sa porte-parole, Mélissa Désormeaux-Poulin.



Merci!



Pour en savoir plus sur cette soirée

PRÈS DE 570 000 \$ À MARVIN ON THE ROCK x OMBRÉ 2025

Le 20 novembre 2025, à l'Olympia de Montréal, la Fondation Marie-Vincent a tenu une édition exceptionnelle de Marvin on the Rock, coprésentée par Fasken et MNP, qui a permis d'amasser 569 552 \$ grâce à la générosité de près de 500 personnes présentes.

Marvin on the Rock est un événement inédit où des personnalités du milieu des affaires montent sur scène, sans expérience musicale préalable, pour offrir des performances artistiques au profit de notre cause. À l'occasion des 50 ans de Marie-Vincent, cette 8^e édition a été exceptionnellement jumelée à Ombre, présenté par Croesus, un événement porté par le Cercle de Marvin qui mobilise la jeune communauté d'affaires.

La soirée a allié performances électrisantes, moments de sensibilisation et un témoignage marquant d'Alison Green, fondatrice de Bien chez Soi, membre de notre CA et survivante de violence sexuelle. Un hommage a également été rendu à Dominic Bécotte, co-fondateur et associé directeur d'Amiral Ventures et fondateur de Marvin on the Rock, soulignant plus de 2 millions de dollars amassés depuis la création de l'événement.

Merci!



CAVA ROSE



ENGEL & VÖLKERS
FÉLIX JASMIN



FASKEN



Félicitations à toutes les équipes pour leurs incroyables prestations:

- Nathalie St-Georges, **Accelia Capital**
- Dominic Bécotte, Frédéric Bastien & Nectarios Economakis, **Amiral Ventures**
- Julie Doré, **BCF**
- Jim Harmon, **Boyden**
- Karine Lagacé-Paquette, Jeanne Gagné & Marie-Claude Vernier, **Cercle de Marvin / Banque Nationale**
- Caitlin Rose & Julia Leas, **Fasken / Roses de Montréal**
- Jean Patrick Dallaire & Renée-Maude Vachon, **Langlois Avocats**
- Anne-Sophie Gauvin & Alessandra Delli Colli, **Luge Capital / Inovia Capital**
- Whitney Rockley, Scott MacDonald, Ha Nguyen, Udit Bhatnagar, Mickey Mi, Susan Malik, Fasih Kareem & Pritish Sehgal, **McRock Capital**
- Daniel Labrecque & Ève Laurier **DNA Capital / Bombardier**
- Amélie Marcoux, Annabelle Boyer, Fatima Ndiaye, Jeanne Bouchard, Jennifer Pelletier, Judith Dorvil, Maude Vallières, Patricia Châteauneuf & Nadia Tranchemontagne, **Marie-Vincent**



Pour en savoir plus sur cette soirée

LE CERCLE DE MARVIN

Le Cercle de Marvin est un regroupement de professionnel-le-s et personnalités de la relève qui partagent notre vision. Il agit comme levier concret de levée de fonds, de sensibilisation et de rayonnement de Marie-Vincent.

Depuis sa création en 2011, le Cercle de Marvin a recueilli **plus de 600 000 \$** grâce à diverses initiatives. Seulement cette année, le Cercle a amassé plus 90 000 \$ lors de la soirée Marvin on the Rock x Ombré 2025.

MEMBRES DU CERCLE DE MARVIN



KARINE LAGACÉ-PAQUETTE
Coprésidente
Procureure | Directeur des poursuites criminelles et pénales (DPCP)



MARIE-CLAUDE VERNIER
Coprésidente
Vice-Présidente adjointe – Conseil, Solution de Gestion de Patrimoine | Financière Banque Nationale



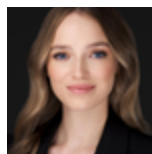
DAVID BASTIEN, CFA
Analyste sénior | Financière Banque Nationale



AUDREY BAINBRIDGE
Conseillère principale | Équipe de fusions et acquisitions, Mercer



ANNIE BRISEBOIS
Avocate | Cabinet juridique Panneton



JULIETTE COMTOIS BÉÏQUE
Courtière immobilière | RE/MAX Crystal



JEANNE GAGNÉ
Procureure | Directeur de poursuites criminelles et pénales de Montréal



WILLIAM PROVOST
Associé | Financière Banque Nationale



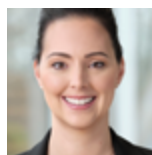
ANDREEA RUSU
Avocate senior | Norton Rose Fullbright



JULIETTE FOURNIER
Conseillère en biodiversité et professionnelle en étude d'impact sur l'environnement | WSP Canada



LOUIS-ALEXANDRE LEFEBVRE
Directeur régional | Banque Nationale Investissements



CHRISTINE LEGAULT
Directrice Alignement stratégique et excellence opérationnelle – Finances | Hydro-Québec



FRÉDÉRIQUE HÉBERT
Directrice des ventes de Félix Jasmin | Engel & Völkers



LAURENT SIMPSON
Gestionnaire de Relations Client | Croesus

ÉVÉNEMENTS PAR DES TIERS

Nous remercions chaleureusement toutes les personnes qui, par leur créativité, leur engagement et leur sensibilité, choisissent de se mobiliser à nos côtés.

Au cours de la dernière année, la mobilisation d'allié·e·s engagé·e·s a permis d'amasser plus de 45 000 \$ en dons au profit de Marie-Vincent.

AON - Soirée Casino **20 novembre 2025 - 25 000 \$**

Pilotée par Daphné Lavoie, la populaire soirée casino a connu un franc succès, permettant de remettre 25 000 \$ à Marie-Vincent cette année. Depuis trois années consécutives, Aon s'engage à nos côtés, avec plus de 55 000 \$ amassés : un impact concret qui fait toute la différence.



Chloé - École secondaire Rive-Nord **15 novembre 2025 - 275 \$**

Dans le cadre de son projet personnel de sensibiliser son entourage à la cause de Marie-Vincent, Chloé a organisé une marche de 3 km.

Mélanie Côté - Beatles & Cocktails **12 octobre 2025 - 3 200 \$**

Mélanie s'est alliée aux entreprises de sa région de Québec pour offrir plus d'une vingtaine de prix en encan lors d'une soirée musique et cocktails au Manoir Montmorency.



Isabelle Martinet - Demi-Marathon de Lachine **5 octobre 2025 - 1 700 \$**

Encouragée et soutenue par son entourage, Isabelle, qui est également coordonnatrice des services cliniques à Marie-Vincent, a couru le demi-marathon de Lachine avec ses proches, transportant Marvin sur son sac à dos.



Marathon Beneva de Montréal
21 septembre 2025 - 5 226 \$

27 coureurs et coureuses se sont mobilisé-e-s pour amasser des fonds et courir pour notre cause, dont plusieurs membres de notre équipe et du Cercle de Marvin. Un immense merci!



Stéphanie Rose - Tournoi de balle-donnée
20 septembre 2025 - 5 150 \$

Policière de métier, Stéphanie a découvert Marie-Vincent lors d'une intervention à Châteauguay. Touchée par la cause, elle a organisé un tournoi de balle-donnée pour lever des fonds avec l'aide de Danny Rochefort, Mathieu Ricard et Sylvain Dubeau.



Fondation du Collège Jean-Eudes
Automne 2025 - 2 500 \$

Pierre Clermont
Avril-Mai 2025 - 775 \$

Un nouveau défi d'ultramarathon de 115 km.

Coco Matcha
Toute l'année - 206 \$

Ristourne sur les ventes de bijoux.



Allo Simonne - Boîtes de chocolats
Toute l'année - 5 957 \$

Ristourne sur la vente de chocolats et vente de Marvin dans des coffrets spéciaux.



DONATRICES ET DONATEURS

Le soutien de nos donatrices et donateurs est au cœur de notre capacité d'agir. Par leur confiance et leur générosité, elles et ils rendent possible l'accomplissement de notre mission.

Chaque contribution y participe concrètement. En choisissant de se tenir aux côtés de Marie-Vincent, ces personnes et organisations contribuent à bâtir un environnement plus sécuritaire pour les jeunes d'aujourd'hui et de demain.

Bailleurs de fonds publics

CIUSSS du Centre-Sud-de-l'Île-de-Montréal

CISSS de la Montérégie-Est

CISSS de la Montérégie-Centre

En Marge 12-17

Ministère de l'Éducation du Québec

Ministère de la Justice du Québec

Ministère de la Famille du Québec

Ministère de la sécurité publique du Québec

Santé Québec

Secrétariat à la jeunesse

Secrétariat à la condition féminine

Services Québec

Ville de Montréal

Justice Canada

Agence de la santé publique du Canada

Sécurité publique Canada

Merci!

Fonds discrétionnaires et soutien à l'action bénévole

Martine Biron, ministre des Relations internationales et de la Francophonie, ministre responsable de la Condition féminine

Lionel Carmant, ministre responsable des Services sociaux

Linda Caron, députée de La Pinière

Benoît Charette, ministre de l'Environnement, de la Lutte contre les changements climatiques, de la Faune

Bernard Drainville, ministre de l'Éducation

France-Élaine Duranceau, ministre responsable de l'Habitation

Christine Fréchette, ministre de l'Économie, de l'Innovation et de l'Énergie, ministre responsable du Développement économique régional, ministre responsable de la Métropole et de la région de Montréal

Marie-Belle Gendron, députée de Châteauguay

Éric Girard, ministre des Finances, ministre responsable des Relations avec les Québécois d'expression anglaise

Simon Jolin-Barrette, ministre de la Justice

Mathieu Lacombe, ministre de la Culture et des Communications, ministre responsable de la Jeunesse

Ian Lafrenière, ministre de la Sécurité publique

Andrée Laforest, ministre des Affaires municipales, ministre responsable de la région du Saguenay-Lac-Saint-Jean

François Legault, premier ministre

Isabelle Lecours, députée de Lotbinière-Frontenac

Vincent Marissal, député de Rosemont

Jean-François Roberge, ministre de l'Immigration, de la Francisation et de l'Intégration, ministre de la Langue française, responsable de l'Accès à l'information et Protection des renseignements personnels

Chantal Rouleau, ministre responsable de la Solidarité sociale et de l'Action communautaire

Dons privés

100 000 \$ ET PLUS

Fondation de la Famille Pathy

Chamandy Foundation

Succession Fabien Charron

Fondation D'Amours

50 000 \$ - 99 999 \$

Fondation Sandra et Alain Bouchard

TD Securities

Québecor

Banque Scotia

Fondation René Malo

Altru Foundation Inc.

TFI International, TForce Holdings

Fondation Antoine Turmel

25 000 \$ - 49 999 \$

Caisse de dépôt et placement du Québec

Succession Réal Rouiller

Placements Fernand Brouillette

Fondation Famille Godin

Fondation Mirella et Lino Saputo

Fondation Philantra (Banque Nationale Trust)

Financière Sun Life

Roxane Simard

Power Corporation du Canada

Fondation Famille Léger

158972 Canada Inc. (Globocam)

Fondation Lise et Richard Fortin

Fondation Famille Mongeau

Isabelle Viger et Louis-Philippe Carrière

Fondation Echo

10 000 \$ - 24 999 \$

Gestion LKD S.E.C.

WCPD Foundation

Intact Corporation Financière

Telus

BMO Groupe financier

Franny's Fund

Langlois avocats

Raymond Chabot Grant Thornton

MNP LLP

Lise-Andrée Mercier

IG Gestion de patrimoine

EY Canada

Aon

CIBC

Stella-Jones Inc.

Simon Ferragne

Croesus Finansoft Inc.

Caisse de bienfaisance des employés
et des retraités du CN

McCarthy Tétrault LLP

Stingray Group Inc.

BCF Avocats d'affaires

Labrecque

Accelia Capital Inc.

Francois-Pierre Chevalier

Bombardier Inc.

Metro Inc.

Fondation Lara Drummond

Media Solutions - CBC & Radio-Canada

Fondation Inter Echo

Fondation Famille Bastien

5 000 - 9 999 \$

PricewaterhouseCoopers LLP

Bloomberg LP

Jean-Sebastien Joly

Normandin Beaudry

Télévision Parallèle Inc.

BMO Marchés des capitaux

Inovia Capital

Luge Capital

Blue HF Légal

iFinance Canada

Christopher Chew

Isabelle Marcoux
 Mavrik Corp.
 Stéphanie Rose
 Société en commandite services
 S & E
 Claude Patenaude
 Guy Côté
 KPMG
 Énergir
 Norton Rose Fulbright Canada LLP
 Nathalie Lachance
 Vincent Compagnat
 Cain Lamarre
 Groupe Montoni (1995) Division
 Construction Inc.
 Fondation Simple Plan
 Fondation Famille Lupien
 Louis S. Marcotte
 André Roy
 Adrien Schauer
 Ian Rae
 Succession Agathe Plamondon
 Whitney Rockley
 Ludia Games Inc.
 Sacha Haque
 R. Howard Webster Foundation
 Lise René
 Slalom Consulting
 Jean-François Martin
 Fondation Éric Archambault
 Audrey Lavoie
 Groupe Vision New Look Inc.

1 000 \$ - 4 999 \$

Luc St-Amand
 J.P. Morgan
 Sandra Rousseau
 Alison Green
 Groupe CGI Inc.
 Blake Cassels & Graydon LLP

Banque de développement du
 Canada
 FCDQ - Desjardins Entreprises
 173476 Canada Inc.
 Julien Castanié
 Jean-Francois Marcoux
 Olivier Tsinos
 Mélanie Côté
 Suzanne Levasseur
 France Guérer
 Compagnie Trust Royal, Fiducie
 Jacqueline Lallemand
 Fondation du Collège Jean-Eudes
 Fondation La Violette
 Jeux Boréalys Inc.
 Irène Kozina
 Eugène Busque
 Marianne Durand
 André Lamontagne
 Conam Charitable Foundation
 Aqueduct Foundation,
 c/o Scotiatrust
 Martin Lebeau
 Guy Bonneau
 Simone Nourry
 Alain Michaud
 Christina Leblanc
 Manon Brouillette
 Michel Boislard
 Groupe Park Avenue Carrosserie
 Inc.
 Yves St-Sauveur
 Setco Inc.
 Charles Sylvestre
 Fednav Limited
 BFL Canada Risques et
 Assurances Inc.
 RBC Marchés des Capitaux
 Pierre-Étienne Simard
 Fondation de la famille Claudine
 et Stephen Bronfman

Compagnie de gestion
 Francis Dextraze
 Richard Dubois
 McGill St Laurent
 François Drouin
 Intelcom Courrier Canada Inc.
 Louis Roy
 Constructions ConCreate Ltée
 Fondation Ellipse
 François Fontaine
 Jean Trudel
 Citibank Canada
 Thérèse Duval
 Vincent Fraser
 Roger Duguay
 Yassine Tnani
 Desjardins Capital Québec
 Éric Vermont
 Robert Schneider
 Maxime Chagnon
 Ian Provost
 Catherine Forget
 Patrice Ménard
 Caroline Turcotte
 Marie-Claude Lepage
 Groupe Vo-Dignard Provost
 Stéphanie Gareau
 Nathalie Gagnon
 Lucie Rousseau
 Chambre de la jeunesse de Montréal
 Dominic Bécotte
 Sonya Branco
 Louis-Alexandre Lefebvre
 Sebastien Rhéaume
 Inteplast Group Corporation
 Enguerran Clot
 Bijouterie Jean-Claude Gagnon
 Cristelle Pomerleau
 Denise Defoy
 David De Pastena

Line Lefebvre
Nicolas Boudreau
Marie-Claude Vernier
Sylvia Boiteau
Matt Rendall
Sollio Groupe Coopératif
Saputo Inc.
Fonds de solidarité FTQ
Hugo Corbeil
Martin Frappier
Sanimax
Kruger Inc.
Robert Ouellette
Groupe de Sécurité Garda
Michel Ringuet
Les Entreprises Sabatino Inc.
Clot Avocats Inc.
1832 Asset Management L.P.
Christiane De l'Étoile
Denis Hogue
Micheline Laroche
Claude Foisy
Frederick Ross
Sophie Auger
Sylvie Hotte
Éric Thauvette
Louise Mathieu
Jeanne-D'Arc Simard
Fondation Famille Benoit
Daniel Grodinsky
Frank Mathieu
Jean-Philippe Drainville
Arhoma Boulangerie Fromagerie Inc.
Abipa International
Maxa AI
Nathalie Hallé
Christopher Rankin
Mitzi Juliassaint
Catherine Dupuis
Monique Laroche

Shawn Turcotte
François Rivard
Jean-François Crevier
François-Xavier Martel
Yves Ducharme
Natacha Zenie
Éric Laflamme
Éric Michaud
Benoit Mallette
Jean Duchesneau
David Murray
Luc Vincent
Alex Thabet
Éric Phaneuf
Carolyn Picard
Derek Chiasson
Geneviève Côté
Julie Roy
Deirdre Sheridan
Patrick Ostiguy
Sophie Boulanger
Sanaa Benzakour
Lorraine R. Pilon
Catherine Ouellet Dupuis
7877013 Canada Inc.
Nicole Beaudoin
Joannie Ethier
Jacques Foisy
Anabel Quessy
Chris Arsenault
André Prud'Homme
Éric Bédard
JF Bouchard
Guillaume Bazinet
Nectaros Economakis
Denise et Jean Morel
Azalée Baillargeon
Lorraine Gauthier
Julius H. Grey
Christine Legault

Biens et services

Champignons Full Pin Inc.
Mariemarinephoto
Distribution BM
Bio Biscuit Inc.
L'Ange-Gardien Volkswagen
La Capillicultrice
Pur Skin Médico Esthétique Inc.
Bijouterie Jean-Claude Gagnon
COCO ballons
Sandra Rousseau
SAQ
Arhoma
Lamcom Technologies
Léonie Côté, illustratrice & graphiste
Geneviève Gagnon, photographe
Synopsis
Moontruhk

Et pour leur contribution majeure à notre campagne de marketing réalisée en février 2026 :

Cossette, Cossette Média et Septième Production
Maison de production Soma (réalisatrice Sarah Pellerin)
Casting Karel Quinn
MELS
Studio de son Lamajeure
Viviane Audet (compositrice)
Fanny-Laure Malo
Sarah Bradeen
Bell Média
Radio-Canada
Québecor
Cogeco Media
Télé-Québec
Zoom média
La Presse
Pattison affichage
Cineplex Média

NOS PARTENAIRES À L'EXPERTISE ESSENTIELLE

PARTENAIRES DE SERVICES

- Association des cadres des centres de la petite enfance (ACCPE)
- Association des camps du Québec
- Association des haltes-garderies communautaires du Québec (AHGCQ)
- Association de parents de l'enfance en difficulté de la Rive-Sud - Montréal (APED). Association démocratique des ressources à l'enfance du Québec (ADREQ), région de Montréal
- Association nationale des comités de vigilance Alexis-Danan
- Association québécoise des centres de la petite enfance (AQCPE)
- Barreau du Québec
- Bureau international des droits des enfants (IBCR)
- CALACS lumière boréale
- Centre Boreal
- Centre communautaire juridique de la Rive-Sud (CCJR)
- Centre communautaire juridique de Montréal (CCJM)
- Centre communautaire juridique de Québec (CCJQ)
- Centre de pédiatrie sociale en communauté de Verdun / Les petits renards
- Centre François-Michelle
- Centres de services scolaires du Québec
- Centres intégrés de santé et de services sociaux (CISSS) et centres intégrés universitaires de santé et de services sociaux (CIUSSS)
- Collectif petite enfance
- Collège Charles-Lemoyne
- Collège Jean-Eudes
- Community Health and Social Services Network (CHSSN)
- Communauté de pratique de l'Agence de la santé publique du Canada
- CPE Picasso
- Directeur de la protection de la jeunesse (DPJ)
- Directeur de la sécurité dans le loisir et le sport (DSL)
- Directeur des poursuites criminelles et pénales (DPCP)
- École Antoine de St-Exupéry
- École Georges-Vanier
- École Leblanc
- École Marie-Rivier
- École nationale de police du Québec (ÉNPQ)
- Égale Action
- Fédération des éducateurs et éducatrices physique enseignants du Québec (FÉÉPEQ)
- Fédération québécoise des organismes communautaires Famille (FQOCF)
- Fondation du Dr. Julien
- Institutions collégiales partenaires du projet Lanterne
- L'Ancre des jeunes
- Les EssentiElles
- Officier des plaintes (jusqu'en juin 2025)
- Programme d'évaluation et de traitement des agressions sexuelles (PÉTAS)
- Protecteur de l'intégrité en loisir et en sport (PILS) (à partir de juin 2025)
- Protecteur national de l'élève
- Regroupement des Auberges du cœur du Québec
- Regroupement des CPE de la Montérégie (RCPEM)
- Régie régionale de la santé et des services sociaux du Nunavik (RRSSSN)
- Réseau de santé Vitalité du Nouveau-Brunswick
- Réseau de sport étudiant du Québec (RSEQ)
- Réseau des CAVACS - équipe dédiée d'intervention en exploitation sexuelle (ÉDIES)
- REVDEC
- Service de police de la Ville de Montréal (SPVM)
- Sport'aide
- Sûreté du Québec - équipe de coordination en violence sexuelle
- Tribunal spécialisé

PARTENAIRES CLÉS DE NOS SERVICES CLINIQUES À MONTRÉAL ET EN MONTÉRÉGIE

Services médicaux

- Centre hospitalier universitaire (CHU) Sainte-Justine
- CISSS de la Montérégie-Est, de la Montérégie-Ouest et de la Montérégie-Centre
- Hôpital de Montréal pour enfants
- CIUSSS de l'Ouest-de-l'Île-de-Montréal

Services policiers

- École nationale de police du Québec
- Régie intermunicipale de police Richelieu-Saint-Laurent
- Service de police de l'agglomération de Longueuil
- Service de police de Laval
- Service de police de la Ville de Châteauguay
- Service de la police de la Ville de Mercier
- Service de police de la Ville de Montréal (SPVM)
- Sûreté du Québec

Services psychosociaux

- Centres de la jeunesse et de la famille Batshaw (CIUSSS Centre-Ouest-de-l'Île-de-Montréal)
- Centre d'intervention en abus sexuels pour la famille (CIASF)
- DPJ de la Montérégie (CISSS Montérégie-Est)
- DPJ de Montréal (CIUSSS du Centre-Sud-de-l'Île-de-Montréal)
- Programme SPHÈRES et ses partenaires

Services sociojudiciaires

- Centre d'aide aux victimes d'actes criminels (CAVAC) de Laval, Montérégie et Montréal
- Directeur des poursuites criminelles et pénales de Montréal et bureau de l'Ouest du Québec (Salaberry-de-Valleyfield)
- Indemnisation des victimes d'actes criminels (IVAC)

Universités

- Université McGill
- Université de Montréal
- Université du Québec à Montréal
- Université de Sherbrooke
- Université du Québec à Trois-Rivières
- Université Concordia

TABLES DE CONCERTATION ET COMITÉS

Afin de consolider ses partenariats, renforcer son expertise et s'inspirer des meilleures pratiques, des expertes de notre équipe siègent sur de multiples comités et tables de concertation :

- Comités partenaires et cliniques de la Table de concertation montréalaise en maltraitance envers les enfants et les adolescents (TaCoMMEA) dont Marie-Vincent est l'initiatrice
- Comité directeur du programme SPHÈRES
- Comités du Consortium canadien sur le trauma chez les enfants et adolescents
- Comité du Congrès québécois sur la maltraitance envers les enfants et les adolescents
- Comité d'intégration de services du tribunal spécialisé en matière de violence sexuelle et de violence conjugale du district de Beauharnois
- Comité de partenaires en violence sexuelle du Secrétariat à la condition féminine
- Table Action concertée montréalaise en exploitation sexuelle (TACMES)
- Table de concertation en violence conjugale et agressions à caractère sexuel de Laval (TCVCASL)
- Table de concertation sur les agressions à caractère sexuel de Montréal
- Table de la Montérégie contre les violences sexuelles
- Table de concertation jeunesse de la Commission des droits de la personne et des droits de la jeunesse
- Table de concertation des organismes au service des personnes réfugiées et immigrantes (TCRI)

SERVICES CLINIQUES
PRÉVENTION
FORMATION
RECHERCHE



MARIE-VINCENT | MONTRÉAL

4100, rue Molson, bureau 300
Montréal (Québec) H1Y 3N1

MARIE-VINCENT | MONTÉRÉGIE

265, boul. D'Anjou, bureau 201
Châteauguay (Québec) J6J 5J9

marie-vincent.org